



**SÉCURITÉ ROUTIÈRE**  
**TOUS RESPONSABLES**

Paris, le 14 octobre 2014

## COMMUNIQUÉ DE PRESSE

### **Septembre 2014 : baisse de -5,1% des accidents corporels mais légère hausse de + 1,3% de la mortalité routière**

L'Observatoire national interministériel de la sécurité routière (ONISR) vient de publier le bilan provisoire de l'accidentalité routière du mois de septembre 2014. **Avec 4 personnes tuées en plus par rapport au mois de septembre 2013, 316 personnes ont trouvé la mort sur les routes de France en septembre 2014.**

Le nombre de personnes hospitalisées plus de 24 heures après un accident routier est stable (+ 0,3%). En revanche, le nombre d'accidents corporels ainsi que le nombre de personnes blessées enregistre une baisse, avec respectivement - 5,1% et - 4,7%.

La tendance relevée par l'ONISR sur les douze derniers mois est en augmentation de + 0,5% pour le nombre de personnes tuées. Cette augmentation frappe principalement les piétons (+ 3%), les cyclistes (+ 2%) et les motocyclistes (+ 1%). Sur la même période, la mortalité des automobilistes (- 2%) et des cyclomotoristes (- 5%) est en diminution.

L'arrivée de l'automne et l'approche des vacances de la Toussaint doivent inciter chacun à veiller sur les usagers les plus vulnérables.

Retrouvez tous ces chiffres :

[sur ce lien](#)

#### **Contacts presse Sécurité routière :**

Alexandra THÉRIZOL : 01 40 81 80 75 / 06 75 19 83 90

Jean-Noël FOURNIER : 01 40 81 78 84 / 06 87 67 56 40

# Observatoire national interministériel de la sécurité routière

## Baromètre du mois de septembre 2014

### Bilan du mois

316 personnes seraient décédées sur les routes en septembre 2014.

La mortalité routière connaît une très légère hausse (+1.3%) par rapport à septembre 2013. Le nombre des blessés hospitalisés est relativement stable (+0.3%). En revanche, les nombres des blessés et des accidents corporels sont en baisse (respectivement -4.7% et -5.1%).

Il est ainsi estimé qu'en septembre 2014, 4 personnes de plus auront été tuées par rapport à septembre 2013.

Bilan du mois de septembre	Accidents corporels	Tués à 30 jours	Blessés	dont hospitalisés
septembre 2014 provisoire	5 211	316	6 439	2 462
septembre 2013 définitif	5 493	312	6 759	2 456
Différence 2014 / 2013	-282	4	-320	6
Evolution 2014 / 2013	-5.1%	1.3%	-4.7%	0.3%

### Bilan des 9 premiers mois de l'année 2014

Sur les 9 premiers mois de l'année, le nombre de personnes tuées est en augmentation (+ 53 tués) par rapport à la même période de l'année précédente.

Bilan depuis début 2014	Accidents corporels	Tués à 30 jours	Blessés	dont hospitalisés
9 mois 2014 provisoires	42 176	2 448	52 901	20 108
9 mois 2013 définitifs	41 543	2 395	51 895	19 215
Différence 2014 / 2013	633	53	1 006	893
Evolution 2014 / 2013	1.5%	2.2%	1.9%	4.6%

#### **Avertissement**

*Ce bilan ne concerne que la France métropolitaine.*

*Pour le mois écoulé et les derniers mois précédents, ils reposent sur un dispositif de remontées rapides assurées en fin de mois par les forces de l'ordre. Il s'agit ici d'estimations provisoires des résultats du mois. Ces estimations initiales sont établies par extrapolation afin de compenser les décès tardifs sous 30 jours et de pallier divers autres écarts « structurels » ou systématiques entre remontées rapides et données définitives du Fichier national des accidents corporels (dit "Fichier BAAC"). L'extrapolation résulte de la confrontation des deux séries sur les douze derniers mois de disponibilité des BAAC validées.*

*Les estimations provisoires initiales des mois antérieurs sont ensuite affinées de loin en loin jusqu'à l'arrêt des chiffres définitifs. Ces estimations intermédiaires sont substituées aux estimations initiales au fur et à mesure de l'affermissement du Fichier BAAC, la marge d'erreur s'amenuisant en conséquence.*

## Bilan sur 12 mois glissants

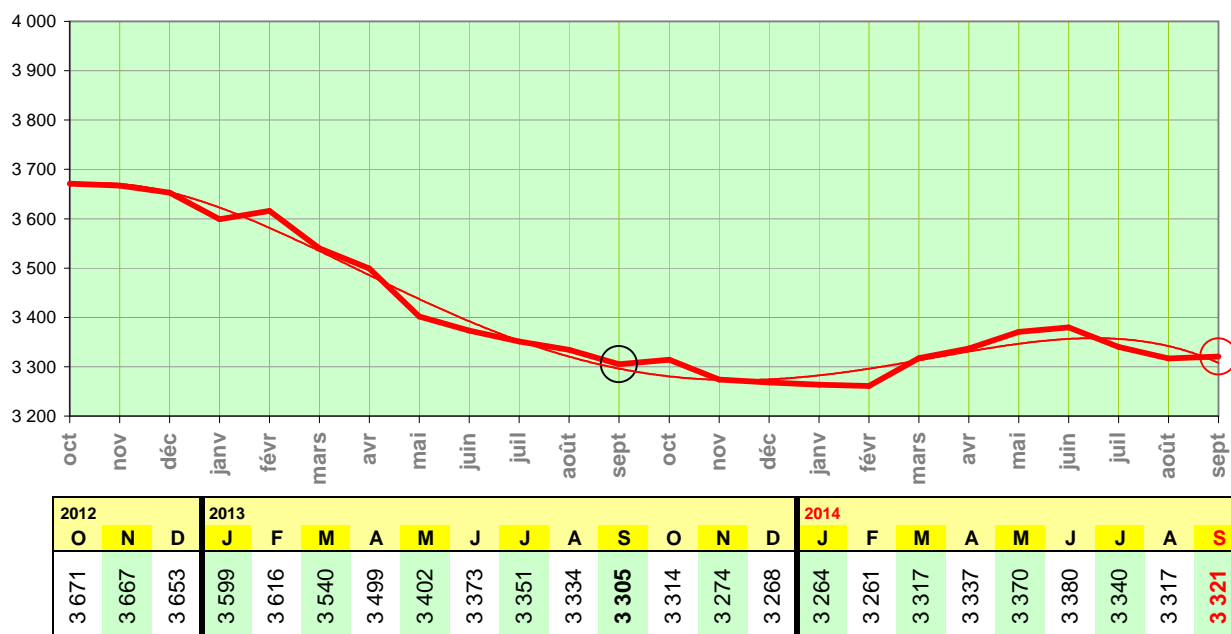
Sur les 12 derniers mois, le nombre de personnes tuées est en augmentation de 0.5 % par rapport à la même période un an auparavant.

Bilan des 12 mois écoulés	Accidents corporels	Tués à 30 jours	Blessés	dont hospitalisés
oct. 2013 à septembre 2014 mixtes*	57 445	3 321	71 613	26 859
oct. 2012 à septembre 2013 définitifs	57 662	3 305	71 841	26 059
<b>Différence</b>	-217	16	-228	800
<b>Evolution</b>	-0.4%	0.5%	-0.3%	3.1%

\* données 2013 définitives et données 2014 provisoires

### Evolution de la mortalité en glissement annuel Toutes catégories d'usagers confondues

NB : On a figuré ci-dessous, pour chaque mois, le total des tués à 30 jours sur les 12 mois écoulés (ce mois inclus). On voit ainsi l'évolution de la mortalité pour une année complète (donc sommairement affranchie des variations saisonnières).



La mortalité s'établit à 3 321 personnes tuées sur ces douze derniers mois.

### → Evolution de la mortalité par catégorie d'usagers

(voir la série de graphiques et tableaux associés [ci-contre](#))

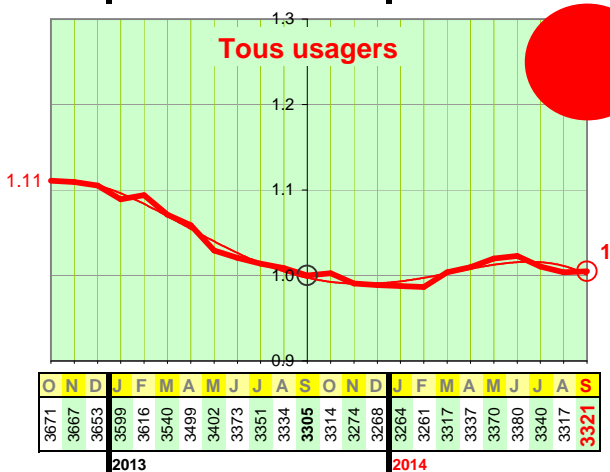
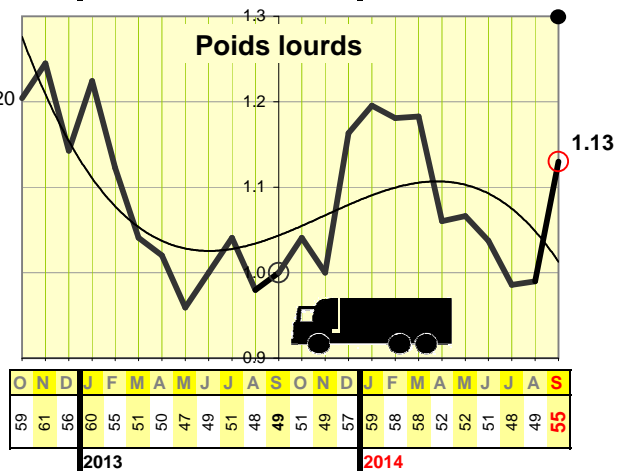
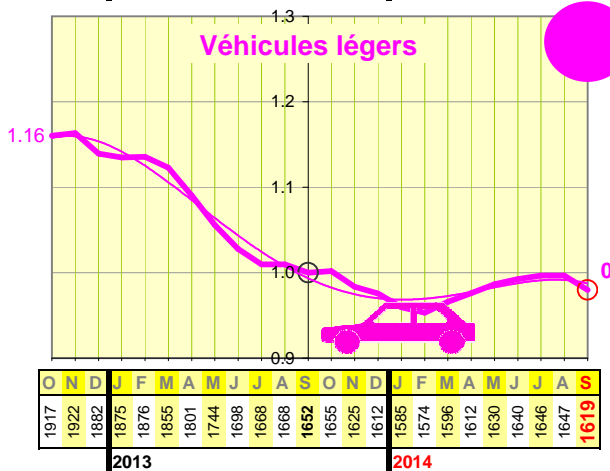
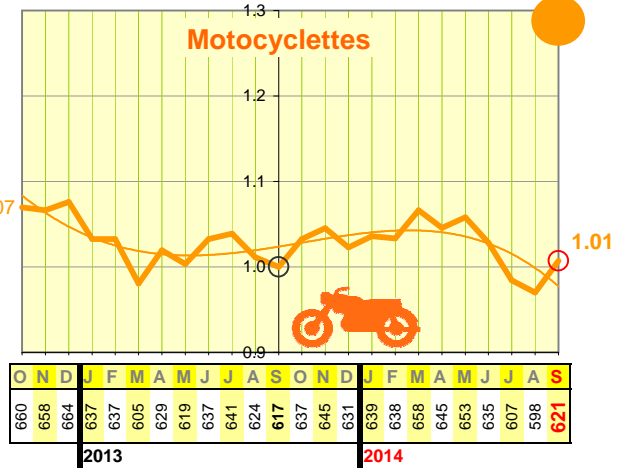
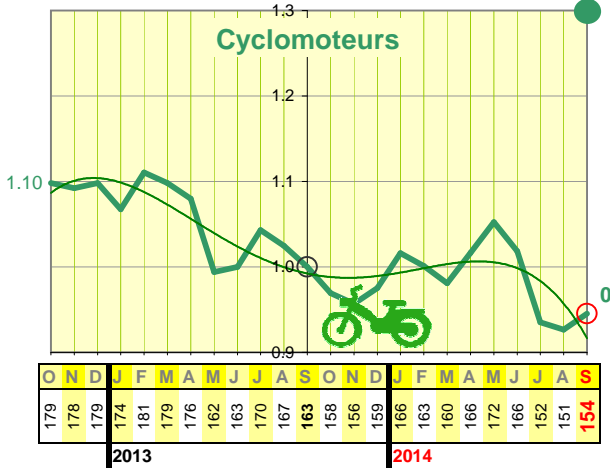
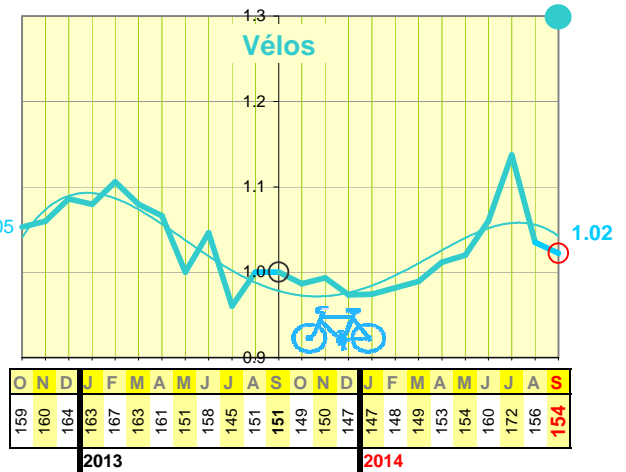
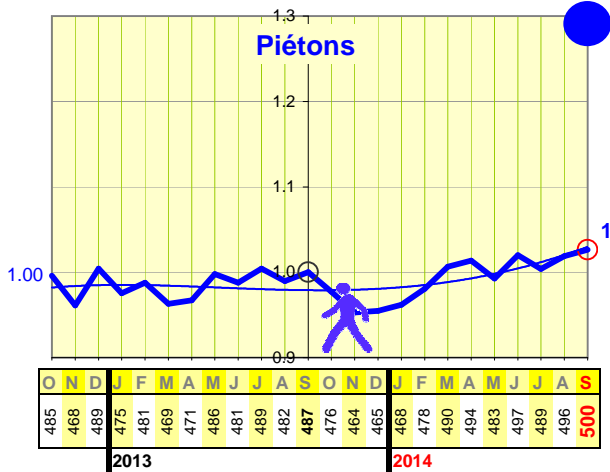


Après plusieurs mois de hausse, la mortalité des automobilistes et des cyclistes affiche une tendance récente à la baisse.

A l'inverse, la mortalité des deux roues motorisés, cyclomotoristes et motocyclistes, en baisse cet été avec des conditions météo peu propices aux sorties, est en hausse importante ce mois-ci quand le soleil et les températures ont été particulièrement estivales sur l'ensemble de la France. La mortalité piétonne poursuit sa hausse du premier semestre 2014.

En année glissante, les mortalités, en cumul sur douze mois, des piétons, cyclistes et motocyclistes sont en hausse (respectivement de +3%, +2% et +1%). Elles sont encore en baisse pour les automobilistes (-2%) et les cyclomotoristes (-5%).

La mortalité des usagers poids lourds, relativement faible, est rendue très sensible par des épisodes individuels. Ainsi le mois de décembre dernier avait accusé plusieurs morts de plus que l'année précédente et affecté la mortalité sur douze mois de ce début d'année, un écart important entre mois de septembre 2013 et 2014 inflige de nouveau une impulsion à la hausse.



NB : Chacun des 6 premiers tableaux chiffrés de cette page donne, pour une catégorie d'usagers, les mortalités cumulées sur 12 mois glissants. Il s'agit là d'estimations provisoires de qualité limitée (meilleure pour les effectifs annuels élevés). La pastille en haut à gauche représente le poids de la mortalité de chaque catégorie.

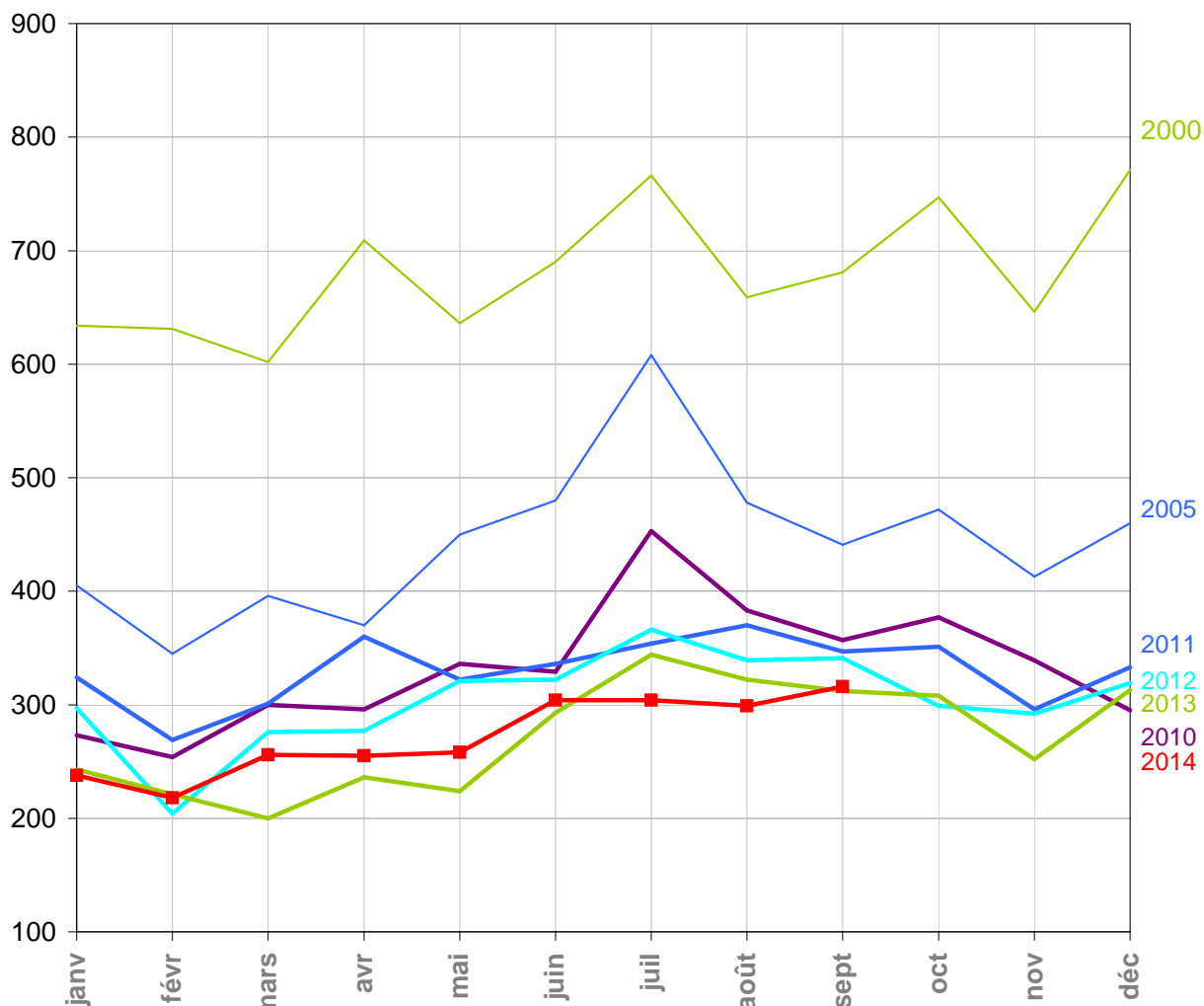
Les graphiques associés sont établis en valeurs indicielles, avec le même indice 1 il y a un an (en septembre 2013) et la même échelle des Y pour tous. Ainsi la valeur d'indice 1 représente 487 tués annuels chez les piétons, mais 1652 tués annuels chez les automobilistes, comme on le lit sur les tableaux correspondants.

Le graphique ci-contre ("Tous usagers"), également établi en valeurs indicielles, est identique à celui de la p.2, à l'échelle des Y près. Ceci pour faciliter la comparaison des tendances au sein de cette page.

La catégorie des "véhicules utilitaires légers" (VUL) n'est pas traitée isolément faute de source statistique, pas plus que les "autres" usagers : voitures, engins agricoles, autocars, etc. Les tués de ces catégories sont néanmoins incorporés aux totaux "Tous usagers".



## Tués à 30 jours au mois par mois sur 15 ans



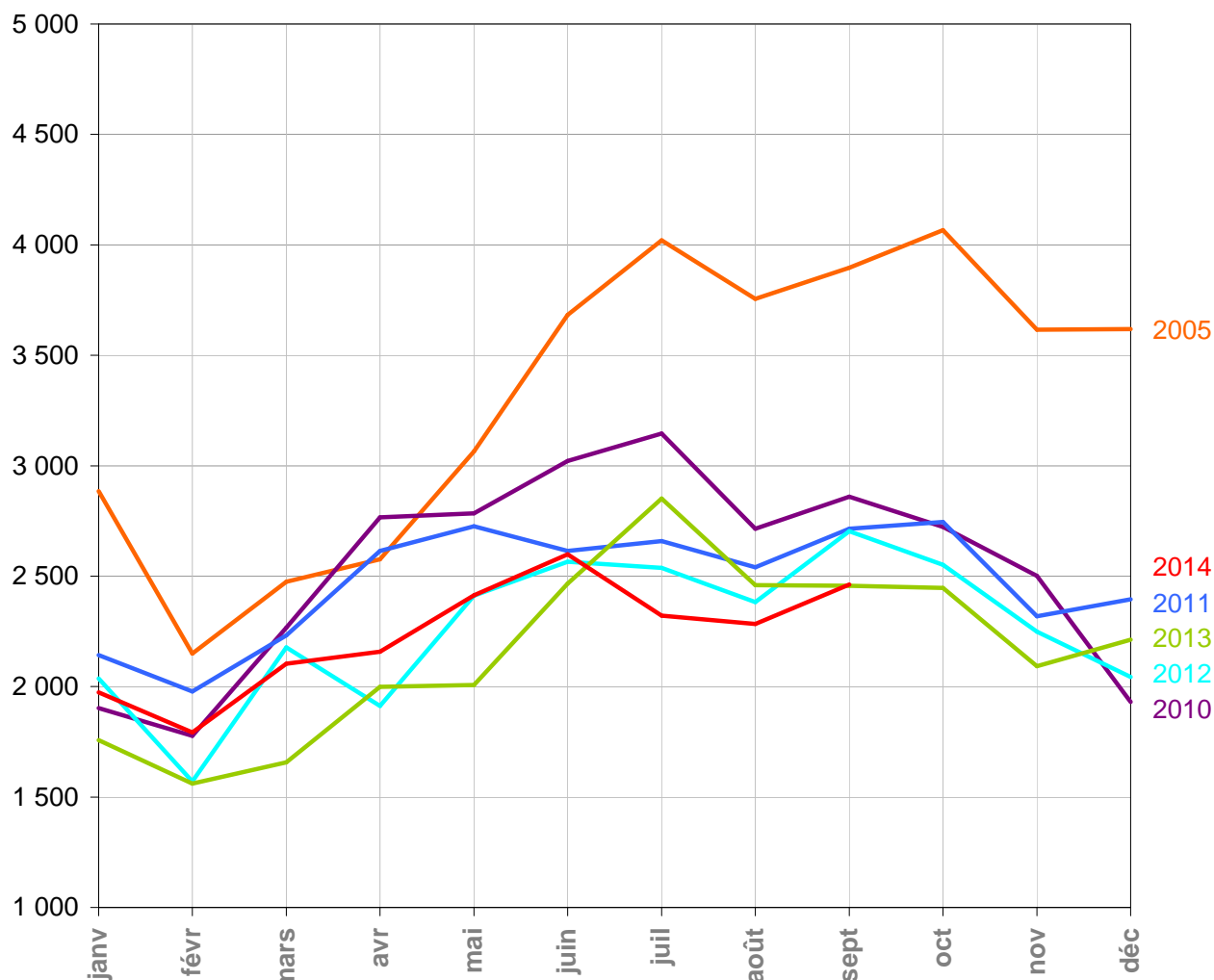
	janv	févr	mars	avr	mai	juin	juil	août	sept	oct	nov	déc
<b>2000*</b>	634	631	602	709	636	690	766	659	681	747	646	771
<b>2005*</b>	405	345	396	370	450	480	608	478	441	472	413	460
<b>2010</b>	273	254	300	296	336	329	453	383	357	377	339	295
<b>2011</b>	324	269	301	360	322	336	354	370	347	351	296	333
<b>2012</b>	297	204	276	277	321	322	366	339	341	299	292	319
<b>2013</b>	243	221	200	236	224	293	344	322	312	308	252	313
<b>2014</b>	<b>238</b>	<b>218</b>	<b>256</b>	<b>255</b>	<b>258</b>	<b>304</b>	<b>304</b>	<b>299</b>	<b>316</b>			

NB : *En rouge dans le tableau, estimations provisoires (remontées rapides extrapolées).*  
*En vert, données dites "quasi-définitives" issues du BAAC (définitives à quelques unités près).*  
*En noir, données BAAC définitives.*

\*:chiffres rectifiés ce mois suite à erreur du logiciel ayant introduit un décalage des données d'un an



## Hospitalisés au mois par mois sur 15 ans



	janv	févr	mars	avr	mai	juin	juil	août	sept	oct	nov	déc
2000	n/d	n/d	n/d	n/d	n/d	n/d	n/d	n/d	n/d	n/d	n/d	n/d
2005*	2 885	2 150	2 475	2 577	3 065	3 683	4 021	3 756	3 897	4 067	3 616	3 619
2010	1 902	1 777	2 267	2 766	2 784	3 021	3 146	2 715	2 860	2 723	2 501	1 931
2011	2 142	1 978	2 232	2 614	2 726	2 614	2 659	2 540	2 715	2 745	2 319	2 395
2012	2 036	1 570	2 178	1 913	2 412	2 565	2 538	2 383	2 703	2 552	2 248	2 044
2013	1 757	1 561	1 657	1 999	2 008	2 466	2 852	2 459	2 456	2 447	2 092	2 212
2014	1 974	1 793	2 104	2 159	2 414	2 599	2 321	2 283	2 462			

NB : *En rouge dans le tableau, estimations provisoires (remontées rapides extrapolées).*  
*En vert, données dites "quasi-définitives" issues du BAAC (définitives à quelques unités près).*  
*En noir, données BAAC définitives.*

\*:chiffres rectifiés ce mois suite à erreur du logiciel ayant introduit un décalage des données d'un an